



## **PROJEKT BUDOWLANY**

**REMONTU POSADZEK Z OGRZEWANIEM PODŁOGOWYM,  
ORAZ REMONTU ZAKRYSTII Z PRZEZNACZENIEM NA EKSPOZYCJĘ**

**W KOŚCIELE PARAFIALNYM PW. ŚW. STANISŁAWA B.M. W CZEMIERNIKACH  
REALIZOWANY W RAMACH PROJEKTU OCHRONA I WYKORZYSTANIE ZASOBÓW DZIEDZICTWA  
KULTUROWEGO W KOŚCIELE PARAFIALNYM PW. ŚW. STANISŁAWA B.M. w CZEMIERNIKACH  
KAT. OBIEKTU X, DZ. NR 2856, OBR. 061503\_2.0002 Czemierniki I**



### **INWESTOR:**

Parafia pw. św. Stanisława B.M. w Czemiernikach, ul. Radzyńska 1, 21-306 CZEMIERNIKI

LUBLIN – MAJ – 2016

**UK KORONA STUDIO ARCHITEKTONICZNE**  
20-865 LUBLIN,  
tel/fax 081 72 11 222,  
NIP: 946-102-57-58

**ul. Stefana Kisielewskiego 6/18**  
**e-mail: poczta@ukkorona.pl**  
**REGON: -430581461-**



## **PROJEKT BUDOWLANY**

**REMONTU POSADZEK Z OGRZEWANIEM PODŁOGOWYM,  
ORAZ REMONTU ZAKRYSTII Z PRZEZNACZENIEM NA EKSPOZYCJĘ**

**W KOŚCIELE PARAFIALNYM PW. ŚW. STANISŁAWA B.M. W CZEMIERNIKACH  
REALIZOWANY W RAMACH PROJEKTU OCHRONA I WYKORZYSTANIE ZASOBÓW DZIEDZICTWA  
KULTUROWEGO W KOŚCIELE PARAFIALNYM PW. ŚW. STANISŁAWA B.M. W CZEMIERNIKACH  
KAT. OBIEKTU X, DZ. NR 2856, OBR. 061503\_2.0002 Czemierniki I**

### **INWESTOR:**

Parafia pw. św. Stanisława B.M. w Czemiernikach, ul. Radzyńska 1, 21-306 CZEMIERNIKI

### **ZESPÓŁ AUTORSKI:**

Funkcja:	Imię i Nazwisko, nr uprawnień	Specjalność	Podpis
Projektant architektury	mgr inż. arch. Krzysztof Korona upr. bud. nr 1951/Lb/92	do projektowania bez ograniczeń w specjalności architektonicznej	
Sprawdzający architektury:	mgr inż. arch. Andrzej Zubala upr. bud. nr 134/Lb/87	do projektowania bez ograniczeń w specjalności architektonicznej	
Projektant architektury	mgr inż. arch. Urszula Korona		
Projektant instalacji sanitarnych	mgr inż. Jacek Wesołowski upr. bud nr LUB/0129/PBS/15	do projektowania bez ograniczeń w specjalności sanitarnej	
Sprawdzający instalacji sanitarnych	mgr inż. Mirosław Wnuk upr. bud. nr 445/Lb/88	do projektowania bez ograniczeń w specjalności sanitarnej	
Projektant instalacji elektrycznych	mgr inż. Tomasz Woś upr. bud. LUB/0216/PWOE/06	do projektowania bez ograniczeń w specjalności elektrycznej	
Sprawdzający instalacji elektrycznych	mgr inż. Paweł Wrzos upr. bud. LUB/0042/POOE/14	do projektowania bez ograniczeń w specjalności elektrycznej	

LUBLIN – MAJ – 2016

**UK KORONA STUDIO ARCHITEKTONICZNE**  
**20-865 LUBLIN,**                      **ul. Stefana Kisielewskiego 6/18**  
**tel/fax 081 72 11 222,**              **e-mail: poczta@ukkorona.pl**  
**NIP: 946-102-57-58**                      **REGON: -430581461-**



Lublin - maj - 2016

## OŚWIADCZENIE

Zgodnie art. 20 ust. 4 Prawa budowlanego (Dz.U. Nr 207, poz. 2016 z 2003 r. z późniejszymi zmianami) oświadczamy, że opracowany **PROJEKT BUDOWLANY REMONTU POSADZEK Z OGRZEWANIEM PODŁOGOWYM, ORAZ REMONTU ZAKRYSTII W KOŚCIELE PARAFIALNYM PW. ŚW.STANISŁAWA B.M. W CZEMIERNIKACH Z PRZEZNACZENIEM NA EKSPOZYCJĘ REALIZOWANY W RAMACH PROJEKTU OCHRONA I WYKORZYSTANIE ZASOBÓW DZIEDZICTWA KULTUROWEGO W KOŚCIELE REKTORALNYM PW. ŚW. PIOTRA APOSTOŁA w LUBLINIE** został opracowany zgodnie z obowiązującymi przepisami oraz zasadami wiedzy technicznej.

Funkcja:	Imię i Nazwisko, nr uprawnień	Specjalność	Podpis
Projektant architektury:	mgr inż. arch. Krzysztof Korona upr. bud. nr 1951/Lb/92	do projektowania bez ograniczeń w specjalności architektonicznej	
Sprawdzający architektury:	mgr inż. arch. Andrzej Zubala upr. bud. nr 134/Lb/87	do projektowania bez ograniczeń w specjalności architektonicznej	
Projektant instalacji sanitarnych:	mgr inż. Jacek Wesołowski upr. bud nr LUB/0129/PBS/15	do projektowania bez ograniczeń w specjalności sanitarnej	
Sprawdzający instalacji sanitarnych:	mgr inż. Mirosław Wnuk upr. bud. nr 445/Lb/88	do projektowania bez ograniczeń w specjalności sanitarnej	
Projektant instalacji elektrycznych:	mgr inż. Tomasz Woś upr. bud. LUB/0216/PWOE/06	do projektowania bez ograniczeń w specjalności elektrycznej	
Sprawdzający instalacji elektrycznych:	mgr inż. Paweł Wrzos upr. bud. LUB/0042/POOE/14	do projektowania bez ograniczeń w specjalności elektrycznej	

## **ZAWARTOŚĆ OPRACOWANIA:**

Str. 1

- I. STRONA TYTUŁOWA
- II. ZAWARTOŚĆ OPRACOWANIA
- III. OŚWIADCZENIA PROJEKTANTÓW + DOKUMENTY ZAWODOWE  
( Zaświadczenia przynależności do Izb zawodowych i kserokopie uprawnień budowlanych )
- IV. ZAŁĄCZNIKI FORMALNO – PRAWNE
- V. **ARCHITEKTURA:**

INFORMACJA BEZPIECZEŃSTWA I OCHRONY ZDROWIA.

OPIS TECHNICZNY

CZĘŚĆ RYSUNKOWA:

- |                                  |       |             |
|----------------------------------|-------|-------------|
| • Projekt zagospodarowania       | 1:500 | rys. nr A01 |
| • Rzut posadzki - INWENTARYZACJA | 1:100 | rys. nr i1  |
| • Rzut posadzki                  | 1:100 | rys. nr A02 |
| • Przekrój A-A                   | 1:100 | rys. nr A03 |
| • Przekrój B-B                   | 1:100 | rys. nr A04 |
| • Projekt ekspozycji             | 1:100 | rys. nr A05 |

**VI P.B. INSTALACJE SANITARNE**

CZĘŚĆ OPISOWA

CZĘŚĆ RYSUNKOWA

**VII P.B. INSTALACJE ELEKTRYCZNE I NISKOPRĄDOWE**

CZĘŚĆ OPISOWA

CZĘŚĆ RYSUNKOWA

# **OPIS TECHNICZNY**

## **DO PROJEKT BUDOWLANEGO**

### **REMONTU POSADZEK Z OGRZEWANIEM PODŁOGOWYM, ORAZ REMONTU ZAKRYSTII Z PRZEZNACZENIEM NA EKSPOZYCJĘ**

**REALIZOWANY W RAMACH PROJEKTU OCHRONA I WYKORZYSTANIE ZASOBÓW DZIEDZICTWA  
KULTUROWEGO W KOŚCIELE PARAFIALNYM PW. ŚW. STANISŁAWA B.M. w CZEMIERNIKACH  
KAT. OBIEKTU X, DZ. NR 2856, OBR. 061503\_2.0002 Czemierniki I**

#### **I. PODSTAWA OPRACOWANIA**

- Zlecenie Inwestora.
- Koncepcja Programowo – przestrzenna uzgodniona z Inwestorem
- Mapa do celów projektowych „dziewicza”, opracowana przez geodetę uprawnionego.
- Fotogrametryczną inwentaryzację architektoniczną – konserwatorską wykonaną przez Okręgowe Przedsiębiorstwo Geodezyjno – Kartograficzne w Lublinie w latach 1980 - 1982
- Uzgodnienia branżowe.
- Obowiązujące Normy i przepisy

#### **II. RYS HISTORYCZNY, oraz OPIS STANU ISTNIEJĄCEGO**

Najstarsza wzmianka pisana o parafii Czemierniki znajduje się w watykańskich wykazach Świętopietrza pod datą 1325. W XVI wieku na okres przeszło 200 lat siedziba parafii związała się z rodem Firlejów. W 1508 roku Mikołaj Firlej otrzymał nadanie królewskie od Zygmunta I Starego na wieś: Dębica, Tarkawica i Czemierniki w nagrodę za wyprawę przeciw moskiewskiemu kniaziowi Bazylemu. W roku następnym siedziba parafii została podniesiona do rangi miasta na prawie magdeburskim. Najstarsza pieczęć miejska wyobraża wazon z trójlistną rośliną. Na środkowym liściu widnieje krzyż, a na wazonie data 1527. Pieczęć ta została wyciśnięta na dokumencie datowanym na 1552 rok. Znajduje się ona w zbiorach Muzeum Czapskich w Krakowie. W XVII wieku miasto pieczętuje się już innym herbem. Przedstawia on ukoronowaną Madonnę w zielonej szacie klęcząca na złotym półksiężycu na niebieskim polu. Na otoku można przeczytać napis: † SIGILLUM CIVIT... CZEMIRN... †.

Mikołaj Firlej miał dwóch synów: Piotra i Mikołaja. Piotr Firlej znany był ze szczególnej hojności wobec Kościoła. Wybudował lub odnowił oraz wyposażył około 20 kościołów. Zmarł w 1533 roku i został pochowany w lubelskiej bazylice oo. Dominikanów. Pozostawił trzech synów: Jana, Mikołaja i Andrzeja. Dobra czemiernickie przydały Janowi Firlejowi. Był on człowiekiem wykształconym. Studiował nauki wyzwolone najpierw w Krakowie potem w Lipsku gdzie zetknął się z luteranizmem. Wreszcie przeszedł na kalwinizm. Po powrocie do kraju zaprowadził nową wiarę w swoich posiadłościach. Pozbawił przede wszystkim Kościół wszelkich dochodów, a potem doprowadził do wygnania proboszcza czemiernickiego i działających od niedawna księży mansonarzy, zajął świątynię wraz z wyposażeniem. Przez blisko 40 parafianie pozostawali bez opieki duszpasterskiej.

Jan Firlej sprawował wiele znaczących urzędów państwowych i powagą swojej osoby bardzo przyczynił się do rozszerzania się kalwinizmu w Polsce. Ze swoich trzech kolejnych małżeństw miał w sumie ośmióro dzieci. Umarł w 1574 roku zdążywszy jeszcze zobaczyć, że wszystkie jego dzieci, za wyjątkiem Andrzeja kasztelana radomskiego, powróciły na łono Kościoła katolickiego. Najmłodszy syn urodzony niedługo przed śmiercią Jana Firleja, do chrztu trzymany przez ówczesnego króla Henryka Walezego, otrzymał imię po nim. Kształcił się w Krakowie, następnie za granicą. Cieszył się specjalnymi względami papieża Klemensa VIII z rodu Aldobardini, będącego przyjacielem rodu Firlejów od czasu, gdy jako nuncjusz przebywał w Polsce. Papież uczynił młodego Henryka prałatem domowym, referendarzem i protonotariuszem apostolskim. Po powrocie do kraju Henryk Firlej otrzymał w 1600 roku godność scholastyka krakowskiego, a w 1605 roku został referendarzem koronnym, a 1616 roku podkanclerzem. Równocześnie rozwijała się jego kariera kościelna. Będąc już proboszczem miechowskim i plockim został

w 1616 roku biskupem łuckim, w 1617 biskupem płockim, a w siedem lat później – arcybiskupem gnieźnieńskim, a zatem prymasem.

Henryk Firlej był fundatorem nowego, murowanego kościoła w Czemiernikach. Najpierw doprowadził do rekunciacji odzyskanej drewnianej świątyni w 1596 roku. Powtórne poświęcenie dokonał ks. Stanisław Warszawski. Proboszczem został ks. Andrzej Pakoński wykształcony w Krakowie.

XVI wiek to nie tylko prądy reformacyjne, ale i czasy odpowiedzi Kościoła. W latach 1545 – 1563 obradował sobór trydencki podejmując szereg ważnych uchwał. Jedną z nich był postulat gruntowniejszego wykształcenia duchowieństwa. W tym czasie upowszechniły się biblioteki proboszczowskie.

Wizytacja biskupa Bernarda Maciejowskiego dokonana w 1603 roku pozostawiła w protokole opis pierwotnego drewnianego kościoła p. w. św. Stanisława B.M. Miał to być obszerny drewniany budynek z dwoma oknami w nawie, trzema mniejszymi w chórze (prezbiterium) oraz jednym od zachodu ponad chórem muzycznym. Sufit z desek był malowany na biało. Pośrodku kościoła wizerunek Chrystusa ukrzyżowanego. Na wyposażenie ruchome składały się dwa konfesjonały, ławy oddzielne dla kobiet i mężczyzn, ambona bez daszku i cztery ołtarze. W ołtarzu wielkim znajdowało się „pięknie wyrzeźbione” na kształt wieżyczki drewniane tabernakulum. Ołtarz wielki osadzono na drewnianych obszernych stopniach i otoczono u dołu drewnianą balustradą. Znajdowały się nim również dwa obrazy: św. Stanisława i Najświętszej Dziewicy oraz portatyl z relikwiami św. Zenona i towarzyszy. Dwa mniejsze ołtarze również posiadały obrazy o treści maryjnej, w trzecim w miejsce obrazu umieszczono cyboryum. Chrzcielnica była również drewniana przykryta kopułą. Przed wielkim ołtarzem – wieczna lampka. Ogólne oświetlenie kościoła zapewniał zwisający z sufitu, bogato zdobiony kandelabr. Podłoga była ceglana. Dach pokryto gontem. W skład zabudowań kościelnych wchodziła plebania, dom wikariacki, szkoła i szpital. W tym samym roku 1603 biskup Bernard Maciejowski położył kamień węgielny pod nową murowaną świątynią, o czym można przeczytać na tablicy pamiątkowej umieszczonej nad drzwiami do północnej zakrystii. Budowa kościoła trwała kilkanaście lat. Konsekracja odbyła się 1-go października 1617 roku. Wtedy został sporządzony akt erekcyjny nowego kościoła i przywróconej do istnienia mansjonarii, co upamiętnia tablica nad drzwiami do zakrystii południowej.

Kościół czemiernicki to budowla zorientowana, jednonawowa z parą kaplic i węższym półkoliście zakończonym prezbiterium. Fasada zachodnia ujęta w dwie wieże. Ściany zewnętrzne nieartykułowane ze skromną dekoracją rzeźbiarską w portalach wejścia głównego i bocznych oraz na uskokowym szczycie zachodnim. Najciekawszym elementem wnętrza są sztukaterie sklepienne sygnowane inicjałami J.W. w gmerku zamieszczonym na łuku tęczowym od strony prezbiterium wraz z datą ukończenia prac dekoratorskich – 1614 rok. W inicjałach J.W. badacze rozpoznali muratora Jana Wolfa, muratora ordynacji Zamojskiej, mistrza sztukaterii w Uchaniach, Turobinie, lubelskiej kaplicy Firlejów w bazylice dominikańskiej oraz w kościele czemiernickim. Przypuszcza się, że był autorem także chóru muzycznego i zewnętrznej dekoracji rzeźbiarskiej głównego wejścia.

W 1711 roku kościół uległ pożarowi – całkowicie spłonął wtedy dach i dzwonnica. Przez kilka lat kościół musiał się zadowolić strzechą słomianą. Dzwony przeniesiono na wieżę, z czasem odnowiony dach pokryto dachówką ceramiczną. Drugi pożar miał miejsce przeszło 100 lat później w 1813 roku i spowodował znaczniejsze jeszcze spustoszenie. Znow spalili się dach i znow kościół został pokryty strzechą. Zanim jednak dokonano tego tymczasowego zabezpieczenia osłabione pożarem i wystawione na działanie deszczu sztukaterie poodspajały się od podłoża i poodpadały. Część z nich – „by nikogo nie ubiły lub nie skaleczyły” – poodbijano ręcznie.

Wyposażenie wnętrza, chociaż okopcone, przetrwało. Przez wiele lat nie udawało się załatwienie trwałego pokrycia dachu, ani żadne inne poważniejsze prace remontowe nie mogły dojść do skutku. Dopiero za urzędowania proboszcza ks. Karola Mlecza w latach 1874 – 1875 kościół gruntownie odnowiono. Wieże otrzymały nowe piętrowe hełmy, zawieszono w nich 2 dzwony wykonane w warszawskiej odlewni Zwolińskiego, odbudowano schody wewnątrz wież. Wejście główne zostało przystłonięte neoklasycystycznym portykiem. Nad zakrystią południową nadbudowano skarbiec. Z zakrystii na piętro prowadziły kręcone drewniane schody, których kolejną – XX-wieczną wersję można oglądać również dziś.

Staraniami ks. Mlecza odbudowano również plebanię. Ta plebania została pod koniec XIX wieku – w 1882 roku zastąpiona przez proboszcza ks. M. Byszewskiego nową drewnianą budowlą, którą do dziś można oglądać w skansenie „Zaborek” w Janowie Podlaskim. Z klęsk i zniszczeń kościoła czemiernicki powracał do świetności w stanie niemal niezmienionym. Stąd też i obecna świątynia można uznać za wierną pamiątkę czasów wprowadzania uchwał Soboru trydenckiego w Polsce. Dekoracja zewnętrzna i wewnętrzna zachowała ówczesną estetykę.

### **III. OPIS STANU PROJEKTOWANEGO**

Celem planowanych prac remontowych i renowacyjnych jest przywrócenie walorów XVII-wiecznego oryginału i w takim stanie przedstawić tę budowlę turystom oraz lokalnej społeczności. W związku z tym zamierzono renowację posadzki kościoła – zdjęcie wtórnej XX-wiecznej szpecącej płytki ceramicznej oraz odnalezienie i odrestaurowanie wcześniejszych dwóch posadzek kamiennych – najpierwotniejszej z kamienia niewiadomej barwy (całkiem prawdopodobne, że był to piaskowiec gotlandzki) i pośredniej z białego kamienia. Pozyskane „świadki” historyczne zostaną uzupełnione kamieniem współczesnym o kolorystyce harmonizującej z dawniejszym. Przy okazji tych prac kościół zostanie ogrzany podłogowo, co zwiększy komfort korzystających z tej, największej w okolicy, jednoprzestrzennej sali. Z myślą o najstarszych mieszkańcach przychodzących na nabożeństwa i pozaliturgiczne zgromadzenia: odczyty, koncerty, występy lokalnych zespołów artystycznych, w posadzkę zostanie wmurowana pętla indukcyjna wzmacniająca sygnał docierający do aparatów słuchowych. Poszczególne elementy kościoła dostaną plakietki opisowe alfabetem Braille’a dla ułatwienia orientacji ludziom niewidzącym. Planuje się konserwację sztukaterii na sklepieniu nawy kościoła oraz kaplicach bocznych i zakrystiach.

W zakrystii będzie urządzona EKSPOZYCJA – odtworzenie zakrystii potrydenckiej. Tym samym funkcjonowanie kościoła będzie musiało się ograniczyć do jednej – północnej zakrystii. Projekt zakłada konserwację dekoracji sztukatorskiej, która będzie przeprowadzona na podstawie uzgodnionego programu konserwatorskiego. Pracom przy posadzce i sztukateriach muszą towarzyszyć roboty malarskie przy ścianach opisane poniżej. Posadzka zostanie wykończona cokolikiem przyściennym wykonanym z kamienia.

### **IV. ZESTAWIENIE POWIERZCHNI**

Powierzchnia działki nr 2856	2069,52m <sup>2</sup>
Pow. Zabudowy:	608,23 m <sup>2</sup>
Pow. użytkowa ogółem:	405,43 m <sup>2</sup>
Kubatura:	9968,5 m <sup>3</sup>

NR	NAZWA	POW. M <sup>2</sup>
0.1	NAWA GŁÓWNA	207,56
0.2	PREZBITERIUM	99,89
0.3	ZAKRYSTIA PRAWA	20,35
0.4	ZAKRYSTIA LEWA	21,08
0.5	KAPLICA PRAWA	20,90
0.6	KAPLICA LEWA	20,71
0.7	WIEŻA PRAWA	7,56
0.8	WIEŻA LEWA	7,38
<b>SUMA</b>		<b>405,43</b>

### **IV. ZAKRES PRAC REMONTOWYCH**

Celem opracowania jest remont i konserwacja Kościoła Parafialnego pw. św. Stanisława B.M. z udostępnieniem przestrzeni na cele kultury dla potrzeb wystawienniczych i dydaktycznych. Projektowane funkcje wymagają przeprowadzenia prac remontowych i konserwatorskich w celu



przywrócenia dobrego stanu technicznego budynku, oraz dostosowania budynku do obecnie obowiązujących przepisów prawno-budowlanych i norm.

Do wykonania prac projektowych wykorzystano fotogrametryczną inwentaryzację architektoniczno – konserwatorską wykonaną przez Okręgowe Przedsiębiorstwo Geodezyjno – Kartograficzne w Lublinie w latach 1980 – 1982.

#### 4.1. **ROBOTY ROZBIÓRKOWE**

- ◆ Demontaż drewnianego przedsionka na czas prowadzenia prac przy posadzce
- ◆ Rozbiórka istniejącej posadzki na gruncie w kościele

Jeżeli w trakcie prac rozbiórkowych pod istniejącą posadzką ceramiczną znajdą się dobrze zachowane fragmenty wcześniejszych posadzek kamiennych, należy je wmontować w nową posadzkę kamienną.

#### 4.2. **DOCIEPLENIE SKŁEPIENIA**

(warstwy od góry):

- ◆ wiatroizolacja
- ◆ docieplenie sklepienia wełną 25 cm
- ◆ paroizolacja
- ◆ konstrukcja sklepienia

#### 4.3. **TYNKI I OKŁADZINY WEW.**

W kościele – projektuje się zdjęcie cokołowej warstwy lamperii olejnych, oraz zastąpienie zniszczonych tynków systemowym tynkiem szerokoporowym (wg. WTA)

### **WYKONANIE NOWEJ POSADZKI WRAZ Z OGRZEWANIEM PODŁOGOWYM W KOŚCIELE**

#### 4.4. **PŁYTA GRZEJNA OGRZEWANIA PODŁOGOWEGO**

Płytę grzejącą ogrzewania podłogowego wykonać w zakresie podanym na rys.S02 w części sanitarnej. Płyta rozdzielona na obwody oddzielone dylatacjami z listwami systemowymi.

#### 4.5. **PRZEKRÓJ KONSTRUKCYJNY NAWIERZCHNI Z OGRZEWANIEM PODŁOGOWYM: kamień gr 2cm**

- ◆ podłoże z zaprawy murarskiej (klej)
- ◆ jastrych o klasie F4 - 7cm
- ◆ szpilka mocująca
- ◆ rury ogrzewania podłogowego zatopione w jastrychu
- ◆ płyta systemowa 2cm
- ◆ izolacja termiczna styrodur gr. min. 8cm
- ◆ hydroizolacja - folia PE – 0.2mm
- ◆ chudy beton 10 cm
- ◆ podsypka z piasku zagęszczonego



#### 4.6. **SZAFKI ROZDZIELACZOWE**

Szafki rozdzielaczowe wykonać w wersji wpuszczanej w mur, w miejscach wskazanych na rys. S01 części instalacyjnej, drzwi szafki pomalować na kolor ścian.



#### 4.7. **INSTALACJE ELEKTRYCZNE:**

Projektuje się instalację elektryczną w zakresie niezbędnym do zasilania podłogowego i pomp instalacji geotermalnej

#### 4.8. **WYKONCZENIE POSADZEK**

Obecnie w nawie i prezbiterium kościoła jest ubiegłowieczna posadzka z płytek ceramicznych. Po zdjęciu wierzchniej warstwy dalsze prace należy prowadzić z największą starannością, aby przy



demontażu spodnich warstw posadzkowych, o ile takie występują, zabezpieczyć jak najwięcej elementów dawnego kamienia w celu wykorzystania ich wtórnie w docelowej posadzce.

Po zdemontowaniu istniejącej posadzki z podbudową i wykonaniu wszystkich warstw ogrzewania podłogowego, projektuje się wykonać nową posadzkę. Posadzkę projektuje się dwukolorową z płyt marmurowych 30x30cm dobranych do zachowanych fragmentów z kamienia Olandzkiego (kolor szaro-zielony i ciemnobrązowy). Płytki układać w układzie diagonalnym szachownicowym. Zachowane fragmenty z kamienia Olandzkiego należy poddać konserwacji i wtórnie użyć w oryginalnych lokalizacjach

Cokół z płytek ciemnych wys. 10cm wpuszczony w tynk, lub profilowany.

**Wyboru rodzaju kamienia dokonano wstępnie, ostateczny wybór kamienia i sposobu jego układania nastąpi w trakcie realizacji przy udziale Służb Konserwatorskich na podstawie wybranych próbek.**

#### 4.9. MALOWANIE WNĘTRZA KOŚCIOŁA

Po wykonaniu robót posadzkarskich i konserwatorskich przy sztukateriach wykonać remont ścian i scalenie kolorystyczne wnętrza kościoła z istniejącą kolorystyką prezbiterium

- ◆ zeszkrobanie istniejących warstw malarskich,
- ◆ likwidacja lamperii olejnych,
- ◆ wymiana części tynków w przyziemiu na tynk szerokoporowy,
- ◆ odkucie odparzonych tynków,
- ◆ uzupełnienie ubytków tynków,
- ◆ wykonanie tynku cienkowarstwowego na całej powierzchni ścian
- ◆ malowanie wnętrza kościoła farbami krzemianowymi w istniejącej kolorystyce

#### 4.10. INSTALACJE WEWNĘTRZNE:

Budynek jest wyposażony w następujące instalacje :

- ◆ wentylacja grawitacyjna
- ◆ wod. – kan
- ◆ centralnego ogrzewania
- ◆ elektryczna i oświetleniowa
- ◆ Odgromowa
- ◆ SAP
- ◆ monitoring

#### 4.10. INSTALACJE ZEWNĘTRZNE:

- ◆ przyłącze wodociągowe kan
- ◆ przyłącze kanalizacji sanitarnej

Instalacje te są przedmiotem odrębnych opracowań branżowych.

### V. OPIS EKSPOZYCJI:

Atutem wnętrza kościoła są odnowione sztukaterie w prezbiterium. Z wtórnych przemalowań trzeba wydobyć także pozostałe ocalałe elementy sztukatorskiej dekoracji w nawie kościoła, kaplicach bocznych i zakrystiach.

Planuje się konserwację sztukaterii na sklepieniu nawy kościoła oraz kaplicach bocznych i zakrystiach. Tak silne, wyraziste rozkolorowane XVII-wiecznych sztukaterii jest stosunkowo niedawnym odkryciem. Bodaj w najśmielszej odświeżeniu będzie można je oglądać właśnie w Czemiernikach po zakończeniu prac restauratorskich. W XX wieku Adam Miłobędzki wprowadził pisał: „Elementy takie wykonywano w zaprawie wapiennej z dodatkami rozmaitych silnie wiążących ingrediencji, nigdy jednak nie był to klasyczny stiuk. Po zamontowaniu żebra te, jak i inne elementy sklepienne niekiedy polichromowano.” (W: *Architektura Polska XVII wieku*, PWN, Warszawa 1980, s. 156). Niemniej jednak to, co dotychczas można było oglądać w kościołach posiadających zabytki tego typu, to były najwyżej białe listwy na piaskowym najczęściej tle sklepienia kontynuującego kolor ścian.

Dlatego pierwszym, głównym eksponatem proponowanym do obejrzenia turystom będzie sam kościół, w którym jest widoczny układ potrydencki, mimo przeorganizowania przestrzeni prezbiterium w wyniku reformy liturgicznej zainicjowanej na II Soborze watykańskim. Zwiedzający będzie zaskoczony kolorami – będzie mógł chłonąć gust Polaków sprzed czterech wieków. Dwa lata temu upłynęła okrągła rocznica zakończenia robót sztukatorskich w Czemiernikach.

Będzie można również zobaczyć zbliżenia poszczególnych elementów dekoracji na filmie

edukacyjnym wyświetlanym z rzutnika na ekran powieszony w prezbiterium kościoła. Film będzie opatrzony komentarzem wyjaśniającym znaczenie motywów zdobniczych i związek z historią obiektu i miejscowości.

Planowane filmy edukacyjne to:

- ◆ Historia parafii ilustrowana zdjęciami, dokumentami i widokami współczesnymi miejscowości, okolicy i kościoła z głosem lektora;
- ◆ Opis kościoła, rysunki, widoki z bliska detali zewnętrznych i dekoracji sklepiennych wewnątrz kościoła z dodaniem komentarza wyjaśniającego czytane przez lektora;
- ◆ Sylwetka mistrza Jana Wolfa – z pokazaniem innych obiektów fundacji Firlejów i Zamoyskich;
- ◆ Opowieść o reformacji w Polsce, Soborze Trydenckim z pokazaniem fragmentów liturgii trydenckiej przy ołtarzu.

W zakrystii południowej planuje się urządzenie EKSPOZYCJI – odtworzenie zakrystii potrydenckiej. Północna zakrystia wyposażona w zamykane meble również będzie udostępniana a to celem pokazania stiukowej dekoracji sklepiennej w skromnej formie kontynuującej ozdobne sklepienie prezbiterium i kaplic bocznych. Przez zakrystię północną również będzie odbywał się akces osób poruszających się na wózkach inwalidzkich – będą ujednolicone poziomy wejścia, posadzek obu zakrystii i prezbiterium kościoła. Nawa główna i kaplice kościoła będą dostępne wejście zachodnim pod XIX-wiecznym klasycystycznym portykiem i przez drewniany przedsionek kościoła.

W związku z przeznaczeniem zakrystii południowej na EKSPOZYCJĘ – przywrócony zostanie jej wnętrzu stary mebel, który w tym celu trzeba będzie poddać renowacji. Stanie się on stylową drewnianą gablotą. Dwie najwyższe szuflady podbudowy mebla zostaną przygotowane do celów ekspozycyjnych – znajdą się w nich zabytkowe stęły, palki i inne drobne zabytki opisane kaligrafowanymi plaketkami w stylu epoki. Szuflady nie będą wysunięte na stałe – będą wysuwane przez zwiedzających stwarzając poczucie uczestniczenia w przygotowaniach do liturgii. W oszklonych szafkach nadstawy znajdą się inne eksponaty: krzyże ołtarzowe, puszkę, a także stare księgi liturgiczne ustawione do widza grzbietami. Za płycinowymi drewnianymi drzwiczkami przysłaniającymi podokienną wnękę będzie kolejna gabłota mieszcząca zabytkowe świeczniki i monstrancje.

Kręcone schody prowadzące na, dobudowany przez XIX-wiecznego proboszcza Czemiernickiego ks. Karola Mlecza, skarbczyk pozostaną jako eksponat EKSPOZYCJI, jednakże nie będzie można nimi wchodzić. Schody nie spełniają wymogów bezpieczeństwa w pionowej komunikacji publicznej a jako element zabytkowego układu, nie podlegają wymianie. Fotografia z pomieszczenia skarbczyka z pokazaniem starych drzwi do parafialnego sejfu będzie pokazana w krótkim filmie opowiadającym o kościele.

We wnęce za schodami, w miejsce współczesnej szafy z drzwiami, zostanie zamontowany metalowy – najlepiej mosiężny drążek i powieszone na wieszakach zabytkowe ornaty będące w posiadaniu kościoła – obecnie w takich samych warunkach przechowywane powyżej w pomieszczeniu skarbczyka. Nad drążkiem daszek utworzy drewniana szafka kryjąca teletechnikę do obsługi EKSPOZYCJI. Wejście na schody zabytkowe zostanie zamknięte przez ustawienie tam manekina ubranego w sutannę i albę trydencką – tak jakby ksiądz udawał się do skarbczyka. Przed schodami będzie wbudowany w blat klęcznika niewielkich rozmiarów monitor dotykowy, przesuwając palcem będzie można kartkować książeczkę do nabożeństwa wydaną w Polsce w 1945 roku, gdzie zawarte są szczegóły liturgii w rycie trydenckim. Na blacie kredensu i na nadstawce będą ustawione lichtarze ze zbiorów parafialnych z usadzonymi na nich świecami. Podobnie na parapecie okna południowego. W otworze okna wschodniego ponad kredensem będzie eksponowany krzyż, umiejscowiony tam od dawna, co do którego istnieje przekonanie, że jest krzyżem zdemontowanym z tarczy kościoła po pożarze w 1813 roku. W narożnikach pomieszczenia po obu stronach dużego mebla będą ustawione bez eksponowania „roboczo” chorągwie parafialne i krzyż procesyjny. Kościół posiada kilka starych choć przecież nie aż XVII-wiecznych chorągwi. Ustawienie ich tutaj ma budować nastrój pomieszczenia wciąż używanego.

Przy oknie południowym na ścianie będzie eksponowany dach baldachimu procesyjnego naciągnięty na drewnianą ramę.

Ściany zostaną pozbawione lamperii i przemalowane całe, łącznie ze sklepieniem w kolorze „starobiel”. Niewielka nisza w ścianie zachodniej zakrystii zostanie uzupełniona o drewnianą półkę malowaną w kolorze schodów. Na tej półce ustawiony będzie dzban i miska ze zbiorów kościelnych.

Na ścianie wschodniej i zachodniej zakrystii – ekspozycja z rycin w wąskich drewnianych ramkach za szkłem: dokumenty z pieczęciami miejskimi Czemiernik z XVI i XVII wieku, oraz szczegóły ubioru księdza celebrującego mszę trydencką, reprodukcja portretu biskupa

Maciejowskiego, tego, który wmurował kamień węgielny pod obecny kościół oraz wykaz kolejnych proboszczów poczynając od ks. Andrzeja Pakońskiego po dziś dzień.

Stylizowany żyrandol – brzydki i przesłaniający sklepienie będzie zdemonstrowany. Zakrystia zostanie oświetlona dla potrzeb zwiedzających bocznym światłem pochodzącym z umieszczonych na ścianach neutralnych w formie (w oprawach koloru ścian) sześciu reflektorów. Prawdziwe świece stojące na świecznikach będą przypominały, w jaki sposób oświetlano wnętrze w XVII wieku.

Podłoga ułożona w karo z płytek gresowych w kolorze brązowo-czerwonym i ciemnoszarym (podobnym do kamienia szwedzkiego). W drzwiach wejścia należy zamontować tablice z wypukłym rysunkiem planu kościoła (tyflografia) z zaznaczeniem zakrystii celem zorientowania turystów nie widzących w jakim miejscu kościoła się znajdują. Małe plakietki z napisami w Braille'u umieszczone zostaną – przy wężu z misą do mycia rąk, na schodach, przy wieszaku z ornatami, na kredensie i na ścianie przy klęczniku. Na blacie kredensu będzie umocowany krzyż ołtarzowy i świecznik ze zbiorów parafialnych przeznaczony na to, aby niewidomi mogli palcami „przeczytać” ich kształty i zdobienie. Filmy wyświetlane w kościele będą wyposażone zarówno w dźwięk – komentarz lektora, jak i napisy dla niesłyszących.

## **VI. ODDZIAŁYWANIE NA ŚRODOWISKO**

Inwestycja nie będzie negatywnie oddziaływała na środowisko.

## **VII. DOSTĘPNOŚĆ DLA OSÓB NIEPEŁNOSPRAWNYCH**

Budynek jest dostępny dla osób niepełnosprawnych przez wszystkie wejścia do budynku.

## **VIII. UWAGI KOŃCOWE:**

Zgodnie z rozporządzeniem MSWiA z dnia 2 grudnia 2015 r. w sprawie uzgadniania projektu budowlanego pod względem ochrony przeciwpożarowej (Dz. U. z dnia 14 grudnia 2015, poz. 2117 r.) wg § 3. p.2. niniejszy projekt nie wymaga uzgodnienia z rzeczoznawcą p.poż. Ponieważ projektowany remont nie stanowi odbudowy, rozbudowy, nadbudowy, przebudowy oraz zmiany sposobu użytkowania obiektu budowlanego.

Wszystkie materiały używane podczas robót muszą być najwyższej jakości oraz muszą posiadać atesty stosownych władz polskich, dopuszczające ich stosowanie jako materiałów budowlanych w Polsce.

- ◆ Wszystkie prace winny być wykonane zgodnie z wymogami rozporządzenia Ministra Infrastruktury z dnia 6 lutego 2003r. w sprawie bezpieczeństwa i higieny pracy podczas wykonywania robót budowlanych (Dz.U. Nr 47, poz. 401).
- ◆ Wszystkie roboty należy wykonywać zgodnie z zatwierdzonym projektem, przestrzegając przepisów zawartych w „Warunkach technicznych wykonania i odbioru robót budowlano-montażowych” oraz w odpowiednich normach i przepisach.
- ◆ Wszystkie prace muszą być prowadzone i zakończone przy zachowaniu należytej staranności oraz zgodnie ze sztuką budowlaną.
- ◆ Wszystkie prace należy wykonywać pod nadzorem uprawnionych do tego osób. Załoga powinna być przeszkolona, wyposażona w odpowiedni sprzęt i posiadać wymagane kwalifikacje. Teren prowadzonych prac powinien być oznakowany i zabezpieczony przed dostępem osób postronnych.
- ◆ Uwaga - wszystkie próbki materiałowe oraz kolorystykę należy przedstawić do akceptacji Projektanta i Inwestora.
- ◆ Projekt budowlany służy celom opiniotwórczym i uzyskaniu pozwolenia na budowę. Jest podstawą do opracowania projektu wykonawczego.
- ◆ Szczegółowy zakres prac do wykonania należy przyjmować w/g zakresu rzeczowego wykazanego w kosztorysach inwestorskich
- ◆ Wykonane roboty przekazać protokołarnie do eksploatacji.

Lublin, maj 2016r.

Opracował: mgr inż. arch. Krzysztof Korona  
nr upr. 1951/Lb/92; LOIA - 0018

Aktualna na dzień 07.06.2016  
Skala 1:500  
Arkusz: 8.161.09.12.3.1  
Jednostka ewidencyjna: 061503\_2 **Czemierniki**  
Obręb ewidencyjny: 061503\_2.0002 **Czemierniki I**  
Układ współrzędnych: 2000 8/24  
Poziom odniesienia: Kronsztadt 60  
GN.I.6640.629.2016

Wydruk sporządzono dnia: 00.07.2016r.

**GEODEZJA**  
*Andrzej Nowak*  
Przemyckiego 7/2; 21-300 Radzyń Podl.  
tel. kom. 606 302 113  
NIP 538-128-25-40


Andrzej Nowak  
Nr upr. zaw. 1490


w Radzynie Podlaskim  
Powiatowy Ośrodek Dokumentacji  
Geodezyjnej i Kartograficznej


Poświadczam, że niniejszy dokument został opracowany w wyniku prac geodezyjnych i kartograficznych, których rezultaty zawiera operat techniczny wpisany do ewidencji materiałów państwowego zasobu geodezyjnego i kartograficznego w dniu 2016-06-09 i zaewidencjonowany za Nr P.0615.2016.631

mgr Zbigniew Komoń  
Kierownik Powiatowego Ośrodka  
Dokumentacji Geodezyjnej i Kartograficznej

LEGENDA

 BUDYNEK KOŚCIOŁA

 PROJ. PRZYŁĄCZE WODOCIĄGOWE

 PROJ. PRZYŁĄCZE KAN. SANIT.



BUDYNEK KOŚCIOŁA

--- PROJ. PRZYŁĄCZE WODOCIĄGOWE

----- PROJ. PRZYŁĄCZE KAN. SANIT.



INWESTOR: PARAFIA PW ŚW. STANISŁAWA B.M.  
21-306 Czemierniki, ul. Radzyńska 1

OBIEKT:  
KOŚCIÓŁ PARAFIALNY P.W. ŚW. STANISŁAWA B.M.  
W CZEMIERNIKACH

FAZA: PROJEKT BUDOWLANY

ZESPÓŁ PROJEKTOWY  
UK KORONA STUDIO ARCHITEKTONICZNE  
LUBLIN, ul.Kisielewskiego 6/u3, tel/fax 81-7211222

BRANȚA	ARHITEKTURA
--------	-------------

OPRACOWANIE:	Krzysztof Korona architekt	1951/Lb/
--------------	----------------------------	----------

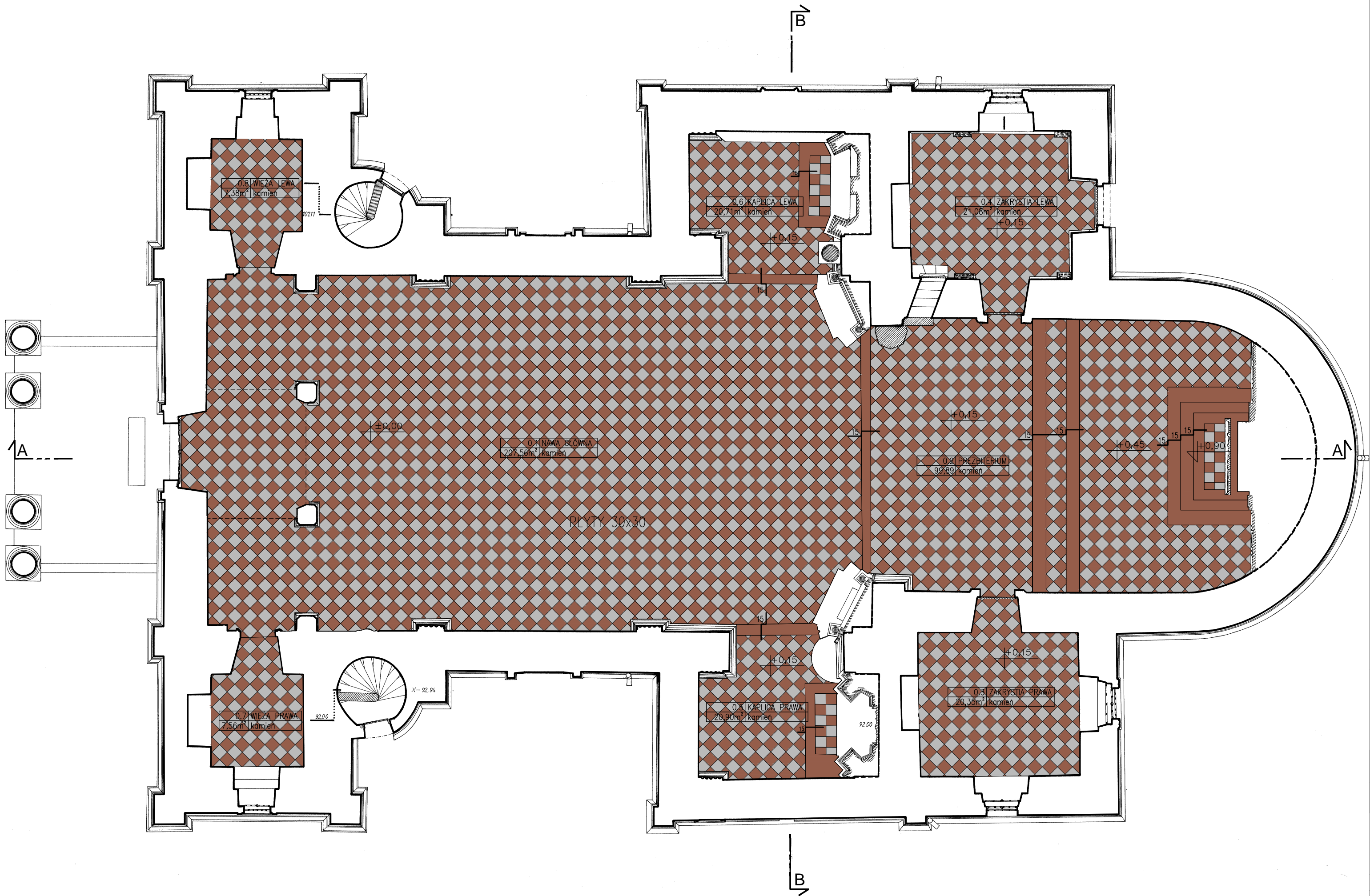
	Urszula Korona architekt	
SPRAWDZIŁ:	Andrzej Zubala architekt	134/Lb/8

MAJ 2016	PROJEKT ZACZESPODAROWANIA
----------	---------------------------

	rys.nr
--	--------



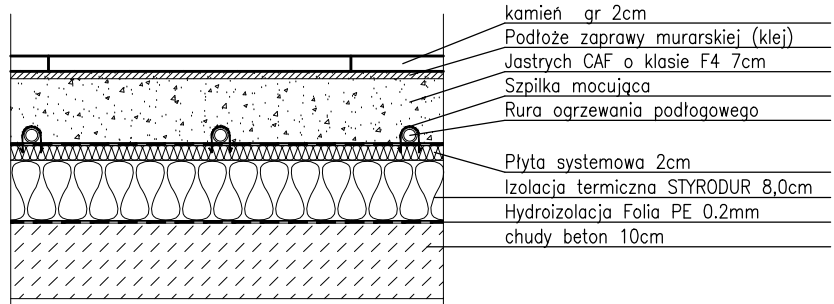
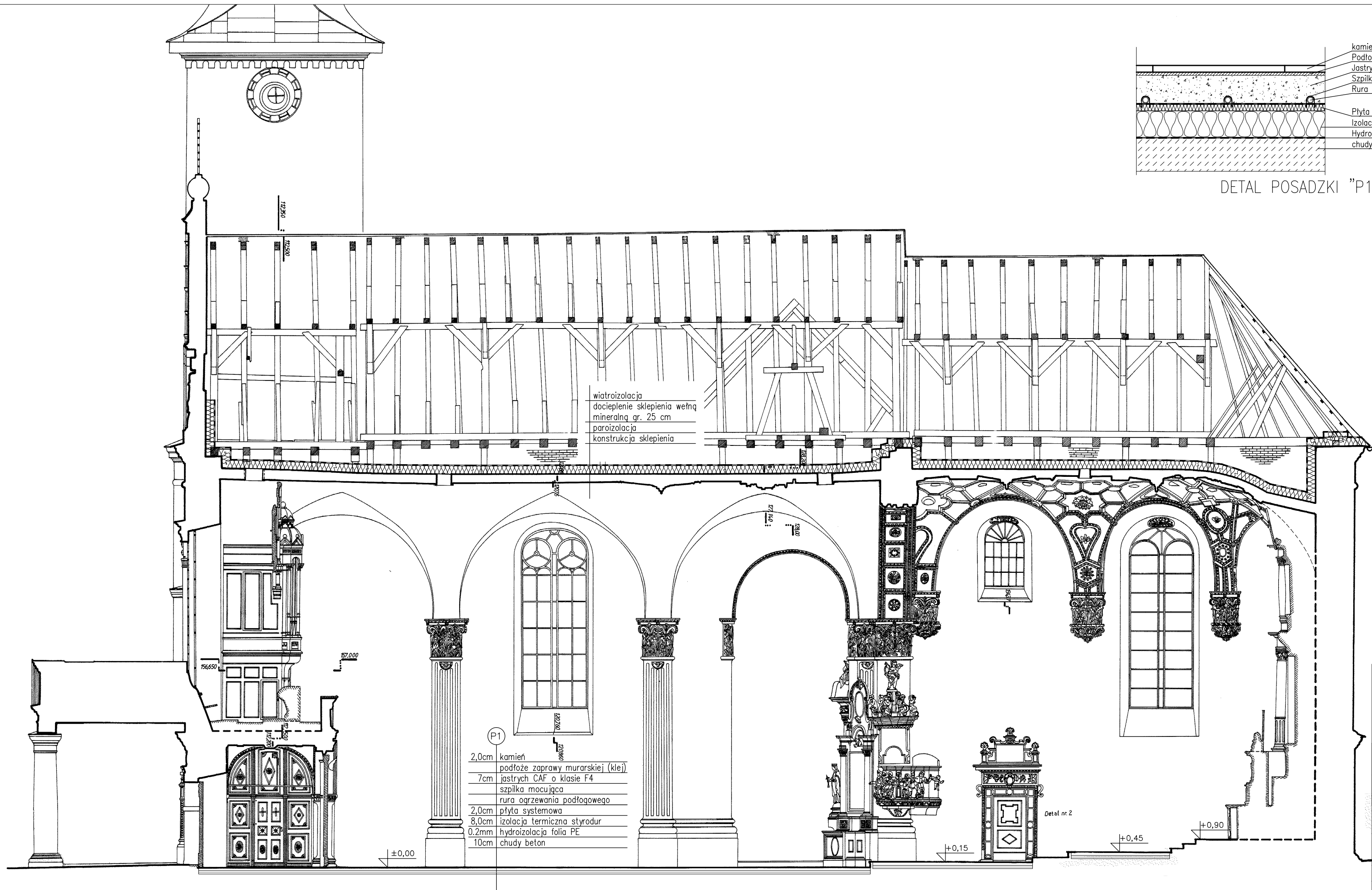




NR	NAZWA	POW. M2
0.1	NAWA GŁÓWNA	207,56
0.2	PREZBITERIUM	99,89
0.3	ZAKRYSTIA PRAWA	20,35
0.4	ZAKRYSTIA LEWA	21,08
0.5	KAPLICA PRAWA	20,90
0.6	KAPLICA LEWA	20,71
0.7	WIEŻA PRAWA	7,56
0.8	WIEŻA LEWA	7,38
SUMA		405,43



INWESTOR:			PARAFIA PW ŚW. STANISŁAWA B.M. 21-306 Czemierniki, ul. Radzyńska 1
OBIEKT:			KOŚCIÓŁ PARAFIALNY P.W. ŚW. STANISŁAWA B.M. W CZEMIERNIKACH
FAZA:			PROJEKT BUDOWLANY
ZESPÓŁ PROJEKTOWY			UK KORONA STUDIO ARCHITEKTONICZNE LUBLIN, ul.Kisielewskiego 6/u3, tel/fax 81-7211222
BRANŻA	ARCHITEKTURA		
OPRACOWANIE:	Krzysztof Korona architekt	1951/Lb/92	
	Urszula Korona architekt		
SPRAWDZIŁ:	Andrzej Zubala architekt	134/Lb/87	
MAJ 2016	RZUT POSADZKI		rys.nr
SKALA 1:100			A02



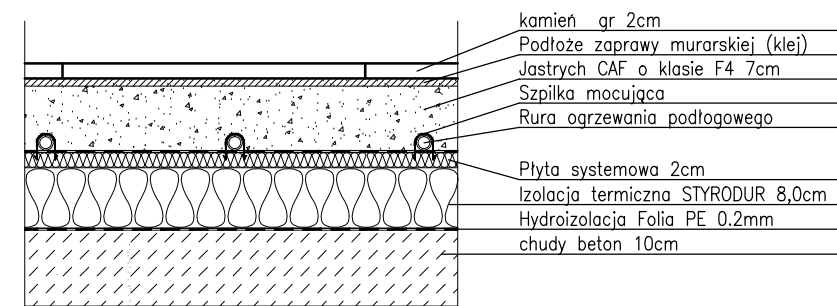
DETAL POSADZKI "P1" SKALA 1:10

PRZEKRÓJ A — A

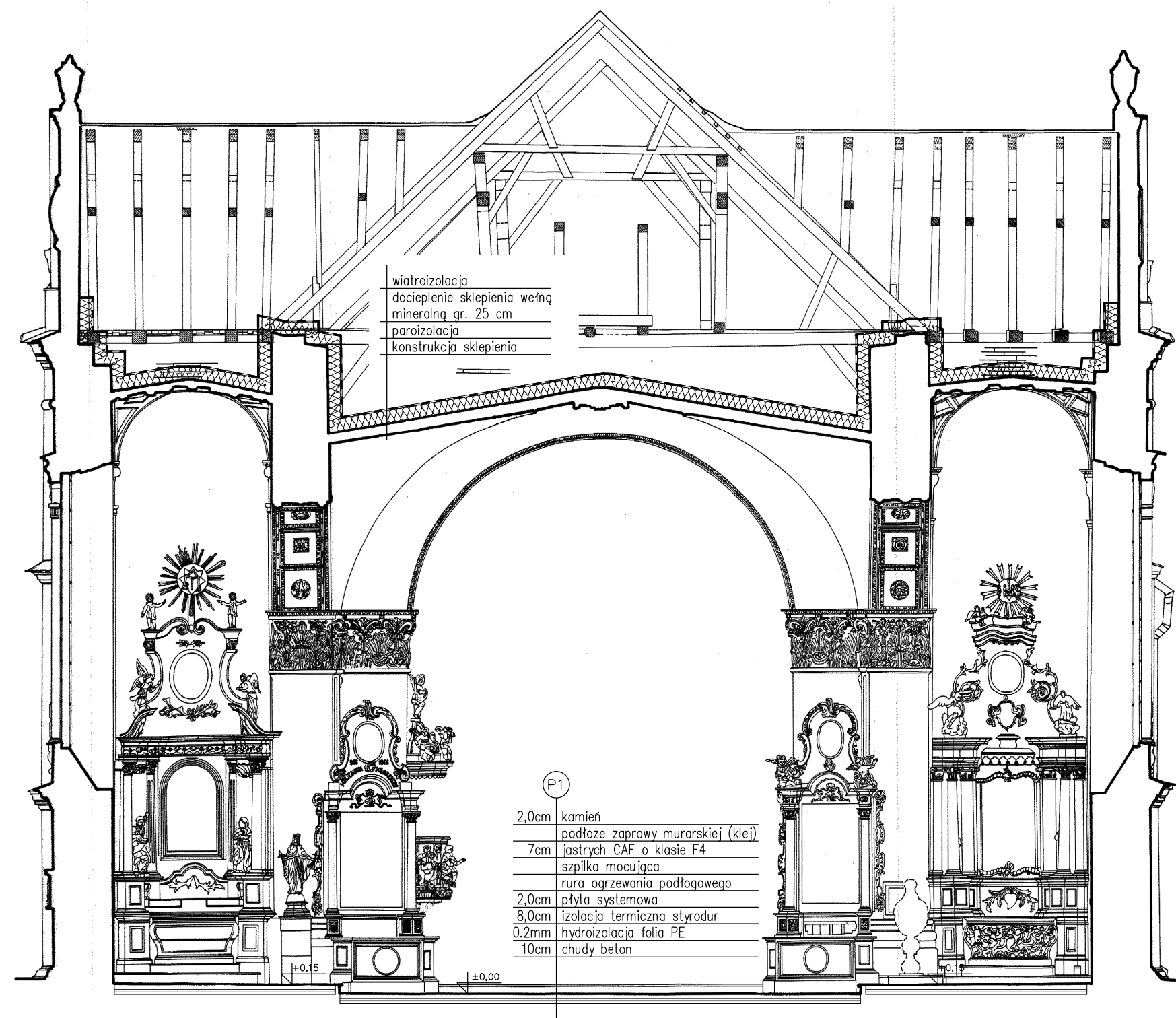


INWESTOR:		PARAFIA PW ŚW. STANISŁAWA B.M. 21–306 Czemierniki, ul. Radzyńska 1	
OBIEKT:		KOŚCIÓŁ PARAFIALNY P.W. ŚW. STANISŁAWA B.M. W CZEMIERNIKACH	
FAZA:		PROJEKT BUDOWLANY	
ZESPÓŁ PROJEKTOWY UK KORONA STUDIO ARCHITEKTONICZNE LUBLIN, ul.Kisielewskiego 6/u3, tel/fax 81-7211222			
BRANŻA		ARCHITEKTURA	
OPRACOWANIE:		Krzysztof Korona architekt	1951/Lb/92
		Urszula Korona architekt	
SPRAWDZIŁ:		Andrzej Zubala architekt	134/Lb/87
MAJ 2016		rys.nr	
SKALA 1:100		PRZEKRÓJ A–A A03	





DETAL POSADZKI "P1" SKALA 1:10



PRZEKRÓJ B - B

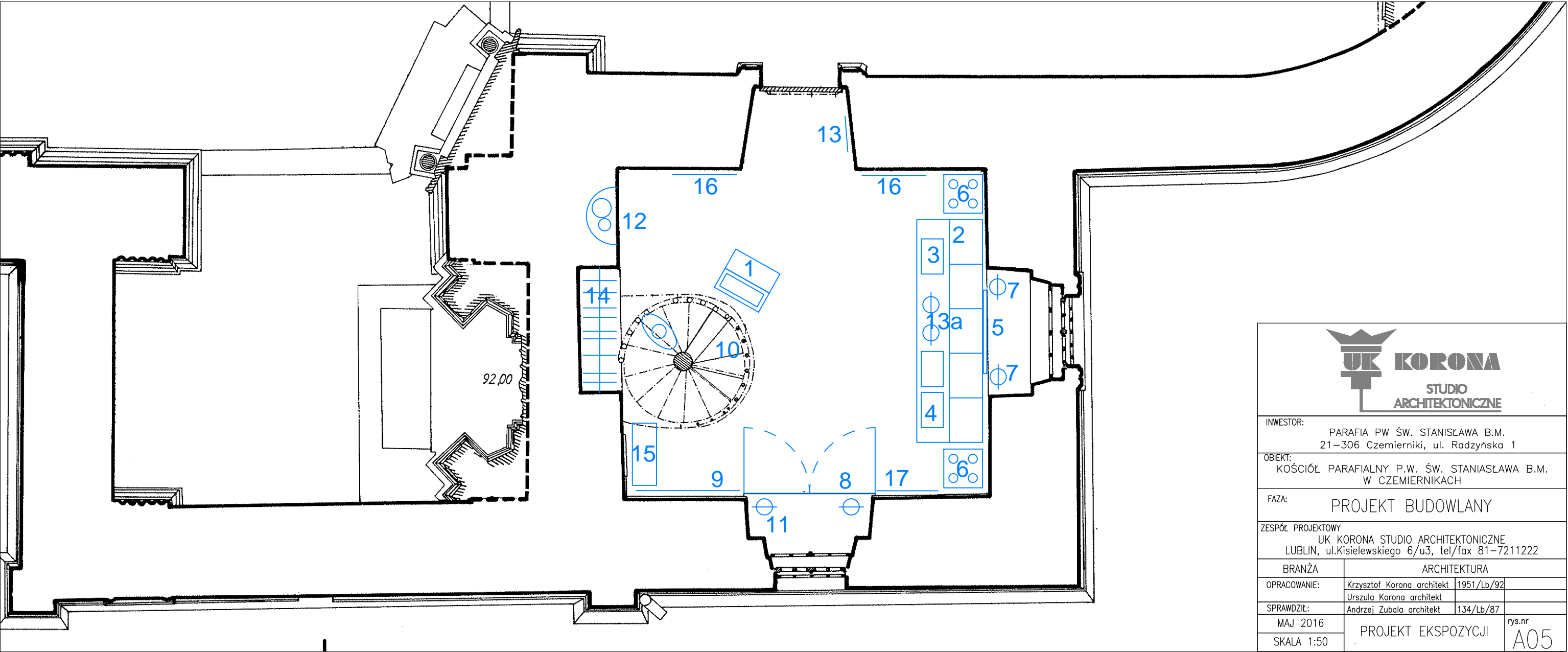



INWESTOR:			
PARAFIA PW ŚW. STANISŁAWA B.M. 21-306 Czemierniki, ul. Radzyńska 1			
OBIEKT:			
KOŚCIÓŁ PARAFIALNY P.W. ŚW. STANISŁAWA B.M. W CZEMIERNIKACH			
FAZA:			
PROJEKT BUDOWLANY			
ZESPÓŁ PROJEKTOWY			
UK KORONA STUDIO ARCHITEKTONICZNE LUBLIN, ul. Kisielewskiego 6/u3, tel/fax 81-7211222			
BRANŻA	ARCHITEKTURA		
OPRACOWANIE:	Krzysztof Korona architekt	1951/Lb/92	
	Urszula Korona architekt		
SPRAWDZIŁ:	Andrzej Zubala architekt	134/Lb/87	
MAJ 2016	PRZEKRÓJ B-B		rys.nr
SKALA 1:100			A04

EKSPOZYCJA

- 1 – KLĘCZNIK DREWNIANY Z WBUDOWANYM EKRANEM DOTYKOWYM 15-CALOWYM Z TRYDENCKĄ KSIĄŻECZKĄ DO NABOŻEŃSTWA
- 2 – SZAFKA ZAKRYSTYJNA NIE WPISANA DO REJESTRU ZABYTEKÓW PRZEBUDOWANA NA GABLOTĘ SŁUŻĄCĄ PREZENTACJI ZABYTEKÓW RUCHOMYCH (ZA DRZWICZKAMI, W SZUFLADACH I NA BLACIE
- 3 – PULPIT LEKTORSKI XIX W.
- 4 – PULPIT LEKTORSKI XVIII/XIX W.
- 5 – KRZYŻ PASYJNY PRZENIESIONY Z TĘCZY KOŚCIOŁA PO POŻARZE W 1813 ROKU
- 6 – STOJAKI WYKONANE DLA POMIESZCZENIA CHORĄGWI PROCESYJNYCH XIX I XX W. ORAZ ZABYTEKOWEGO KRZYŻA PROCESYJNEGO
- 7 – ŚWIECZNIKI XIX/XX W. ZE ŚWIECAMI
- 8 – GABLOTA SZKLONA SZKŁEM BEZPIECZNYM – ZA ODNOWIONYMI DRZWICZKAMI ISTNIEJĄCEJ SZAFY POD PARAPETEM OKNA; ZAWIERA LICHTARZE ZABYTEKOWE

- 9 – NACIĄGNIĘTY NA RAMĘ BALDACHIM PROCESYJNY ZABYTEKOWY
- 10 – SCHODY DO SKARBICY Ubiegło-wieczne (w miejscu starszych z I poł. XIX w.); MANEKIN – ksiądz w albie trydenckiej
- 11 – ŚWIECZNIKI
- 12 – NISZA Z PÓLKĄ DREWNIANA, MISKĄ I DZBANEM NA WODĘ
- 13 – TABLICA WYPUKŁA (DRUK 3D) Z PLANEM KOŚCIOŁA, OZNACZENIEM ZAKRYSTII – EKSPozyCJI I OPISEM ZABYTEKÓW PRZEZNACZONYCH DO DOTYKANIA 13a (KRZYŻ OŁTARZOWY I ŚWIECZNIK)
- 14 – TRYDENCKIE ORNATY I ALBY NA DRAŻKU MOSIĘŻNYM, Z GÓRY ZAMYKANA SZAFKA KRYJĄCA URZĄDZENIA TELETECH. DO OBSŁUGI EKSPozyCJI
- 15 – FERETRON ZABYTEKOWY XIX W 136X91 ZWIASTOWANIE
- 16 – RYCINY (KOPIE STARYCH PRZEDTAWIEŃ KOŚCIOŁA I FOTOKOPIE DOKUMENTÓW MIEJSKICH)W OPRAWIE DREW. ZA SZKŁEM
- 17 – REPRODUKCJA PORTRETU BP B. MACIEJOWSKIEGO



			
INWESTOR: PARAFIA PW ŚW. STANISŁAWA B.M. 21-306 Czemierniki, ul. Radzyńska 1			
OBIEKT: KOŚCIÓŁ PARAFIALNY P.W. ŚW. STANISŁAWA B.M. W CZEMIERNIKACH			
FAZA: PROJEKT BUDOWLANY			
ZESPÓŁ PROJEKTOWY UK KORONA STUDIO ARCHITEKTONICZNE LUBLIN, ul.Kisielewskiego 6/u3, tel/fax 81-7211222			
BRANŻA	ARCHITEKTURA		
OPRACOWANIE:	Krzysztof Korona architekt	1951/Lb/92	
	Urszula Korona architekt		
SPRAWDZIŁ:	Andrzej Zubala architekt	134/Lb/87	
MAJ 2016	PROJEKT EKSPozyCJI		rys.nr
SKALA 1:50			A05